



122, avenue de la République
75011 Paris France
Tel/Fax: +33 (0)1 48 05 11 00
E-Mail: contact@dentak.com

Ce produit s'adresse exclusivement à des professionnels de la médecine (chirurgiens dentistes, chirurgiens maxillo-faciaux, stomatologistes...).



V4F- 28/08/07

Notice d'utilisation du K-System blender

DESCRIPTION

Kit de préparation d'un mélange de différents matériaux autorisés par la législation en vigueur et destinés à être greffés (ex : os autogène, biomatériaux etc...)

Le K-System blender ne peut s'utiliser qu'avec le K-System 5.2

Le K-System blender comprend:

- une platine
- une coupelle destinée à faire le mélange

La platine comporte un moyen de réception d'une extrémité du tube du FTBO 5.2 mm positionné verticalement, et la coupelle qui comprend en son centre un orifice, communique avec un manchon de montage amovible sur l'autre extrémité du tube.

INDICATIONS

Les indications où une greffe osseuse est nécessaire:

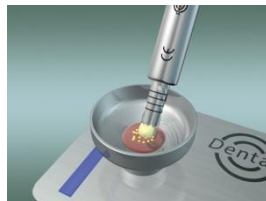
- Chirurgie parodontale
- Chirurgie implantaire :
 - implantation immédiate
 - technique de Summers
 - comblements sinusiens

...

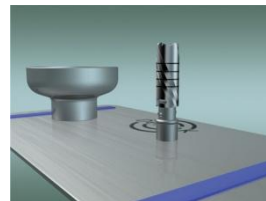
CONTRE-INDICATIONS

Toutes les contre-indications habituelles liées à une greffe osseuse.

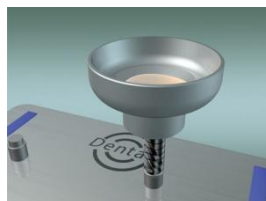
PROTOCOLE OPERATOIRE



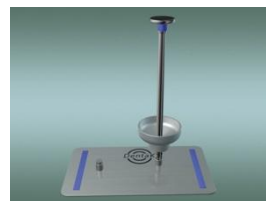
1. Effectuer le mélange (os autogène, biomatériaux, sang ...) dans la coupelle



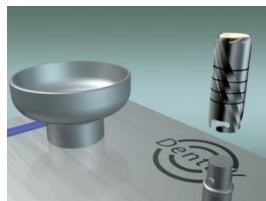
2. Monter le tube trépan du FTBO 5.2 sur la platine (fixation par baïonnette)



3. Monter la coupelle sur le tube



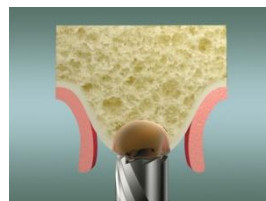
4. Remplir le tube à l'aide du piston de la seringue du K-System 5.2



5. Déconnecter le tube de la platine



6. Monter le tube sur la seringue du K-System 5.2



7. Injecter le mélange au niveau du site receveur de la greffe osseuse

RECOMMANDATIONS D'UTILISATION

- Avant chaque utilisation, l'utilisateur est tenu de vérifier l'état des instruments.
- Vérifier la bonne tenue du tube monté sur la seringue du **K-System 5.2** (fixation par baïonnette).

NETTOYAGE DESINFECTION ET STERILISATION



La stérilisation ne remplace pas la décontamination ou le nettoyage. Les composants du **K-System 5.2** et du **K-System blender** doivent être nettoyés désinfectés et stérilisés entre chaque patient.

Nettoyage

Après utilisation, retirer tous les débris sur tous les composants du **K-System 5.2** et du **K-System blender**.

Désinfection

Immerger tous les composants du **K-System 5.2** et du **K-System blender** dans un bain à ultrasons contenant une solution de désinfection. Utiliser la solution désinfectante conformément aux instructions du fabricant. Effectuer un rinçage méticuleux à l'eau après désinfection.

Séchage

Bien sécher les instruments avant l'inspection et la stérilisation.

Inspection

Après nettoyage, désinfection et séchage, inspecter tous les composants et vérifier leur bon fonctionnement.

Stérilisation

Insérer les composants du **K-System 5.2** et du **K-System blender** dans un sachet autoclavable et le sceller. Le mode de stérilisation préconisé est l'autoclavage à 135°C pendant 20 minutes. Le nombre maximum de cycles de stérilisation recommandé est de 250 cycles.

SYMBOLES

LOT

Numéro de lot



Stérilisable à 135°C à la vapeur pendant 20 minutes

REF

Référence commerciale du produit

NON STERILE

Non stérile